



SECRETARIA DE ESTADO DOS TRANSPORTES METROPOLITANOS

GABINETE DO SECRETÁRIO

CORRESPONDÊNCIA

N.º 45 / 2018

RECEBI EM 02.07.2018

São Paulo, 26 de junho de 2018.
Ofício GS/STM nº 276/2018

Ref.: Ofício nº 44/2018/DSP
Requerimento nº 31/2018

Autores: Roberto Carlos do Nascimento Tito – Presidente da Câmara
Ver. Adriana Aparecida Felix – CM Itaquaquecetuba

Assunto: Solicita informações a respeito da manutenção preventiva, corretiva do elevador e das estações de trem do Município de Itaquaquecetuba.

Senhor Presidente,

Com os meus cordiais cumprimentos, reportando-me ao assunto em referência, sirvo-me do presente para encaminhar a Vossa Excelência manifestação da Companhia Paulista de Trens Metropolitanos – **CPTM**, consubstanciada no OF. PR. 197/2018 e documentos que o acompanham, prestando as informações pertinentes ao assunto (cópia anexa).

Por oportuno, renovo meus protestos de elevada estima e apreço.



CLODOALDO PELISSIONI

Secretário dos Transportes Metropolitanos

Excelentíssimo Senhor

ROBERTO CARLOS DO NASCIMENTO TITO

DD. Presidente da Câmara Municipal de ITAQUAQUECETUBA

Rua Ver. Jose Barbosa de Araújo, 267 – Sala 18 – Vila Virgínia

Itaquaquecetuba/SP - CEP 08573-040

AAL/arp/STM/ATG



OF. PR. 197 / 2018

14 de junho de 2018

Manutenção das Estações do Município de Itaquaquecetuba

Fazemos referência ao Despacho 149/2018 – AP nº 092/18, datado de 25 de maio de 2018, através do qual Vossa Senhoria encaminhou à Companhia Paulista de Trens Metropolitanos – CPTM, para manifestação, Ofício 44/2018/DSP da Câmara Municipal de Itaquaquecetuba, bem como, Requerimento nº 31/2018 de autoria da nobre Vereadora Adriana Aparecida Feliz, solicitando informações a respeito da manutenção preventiva, corretiva do elevador e das estações de trem do Município de Itaquaquecetuba.

A respeito do assunto, cumpre-nos informar:

1. Como se dá a manutenção preventiva e corretiva das Estações de Trem?
A manutenção civil das estações da CPTM é executada por equipe própria vinculada ao Departamento de Manutenção de Obras de Arte, Edificações e Equipamentos e a manutenção das instalações elétricas também é executada por equipe própria, vinculada ao Departamento de Manutenção de Sistemas de Energia.
2. As manutenções dos elevadores são realizadas em qual período?
A manutenção preventiva do elevador da Estação de Itaquaquecetuba é realizada mensalmente por empresa especializada, com contrato vigente para o período de 26.02.2015 à 25.02.2020. Quanto as intervenções corretivas as mesmas são realizadas sempre que necessárias.
3. Qual a empresa que presta este serviço: nome, endereço, fone, CNPJ?
Empresa Contratada: Elevadores São Paulo LTDA. EPP
Rua Aviador Barros, 72 – Vila Moraes – São Paulo/SP
Telefone: 5058-2928
CNPJ: 05.209.385/0001-15

Ilustríssimo Senhor
FERNANDO HIROMITI MARUYAMA
D.D. Coordenador de Relações Institucionais - CRI
Secretaria de Estado dos Transportes Metropolitanos - STM
São Paulo – SP

OF. PR. 197 / 2018

4. Quem é o responsável para acompanhamento dos serviços de manutenção das Estações de Trem?
A equipe técnica vinculada aos departamentos responsáveis pelas especialidades.

5. Existe projeto emergencial para solucionar o problema dos usuários portadores de necessidades especiais, gestantes e idosos que utilizam a Estação Manoel Feio, referente à acessibilidade no desembarque para quem vem destino Brás x Calmon Viana?
A CPTM e o Ministério Público Estadual assinaram um Termo de Ajustamento de Conduta – TAC, onde prevê que as 34 estações que ainda não são acessíveis, estejam adequadas até 2020.

Quanto às considerações sobre chuvas na cobertura, anexamos relatório fotográfico mostrando as ações de substituição das calhas realizadas para mitigação do problema.

Apresentamos a Vossa Senhoria, na oportunidade, os protestos de nossa consideração e de nosso apreço.

Respeitosamente,



PAULO DE MAGALHÃES BENTO GONÇALVES
Diretor Presidente

EFC-GOV / LGA-GOM



RELATÓRIO FOTOGRÁFICO DOFO

Assunto: TROCA DE CALHAS

Local: Estação Itaquaquecetuba

ELABORADO POR: Mateus Tavares Lins

05/06/2018



ASSUNTO:
TROCA DE CALHAS.

SOLICITANTE:		ÁREA EMISSORA: DOFO	ELABORADO POR: Mateus Tavares Lins	Nº OSM: 91360/ 2014	Nº SA:
LINHA: 12 - SAFIRA	LOCAL: IQC	KM INICIAL: 35/06	KM FINAL: 35/11	AO LADO DA VIA:	

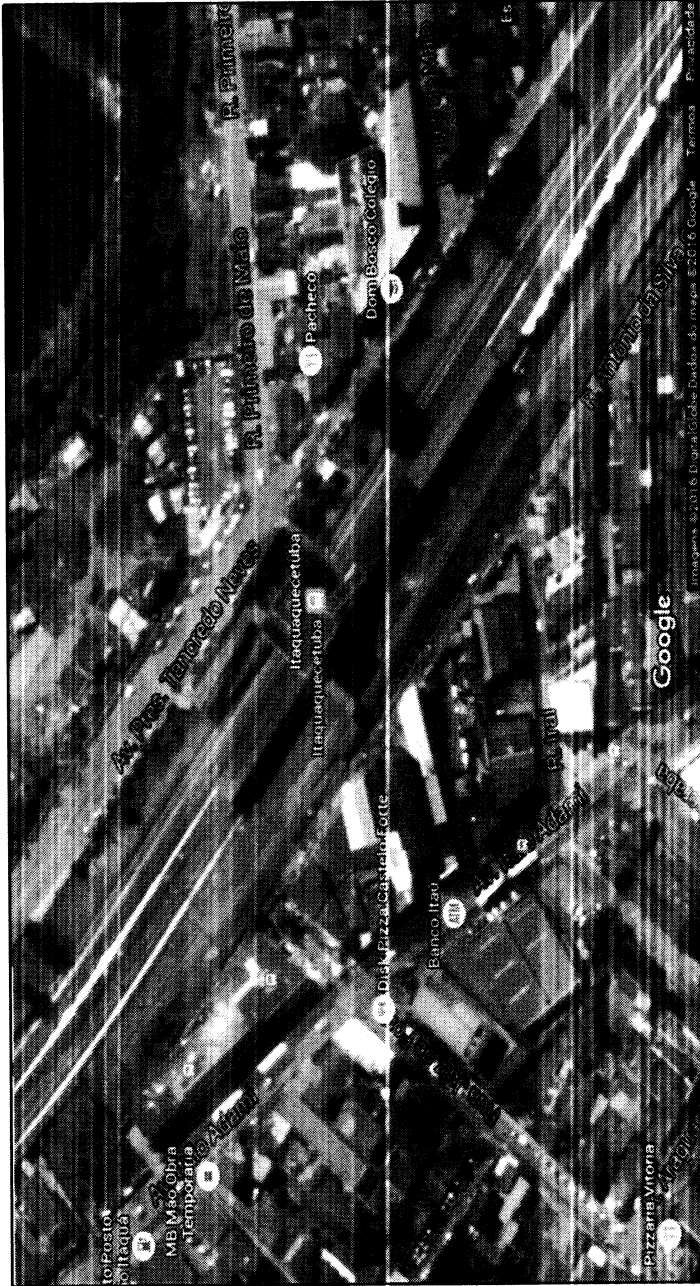


Imagem de satélite da estação Itaquaquecetuba



ASSUNTO:
TROCA DE CALHAS.

SOLICITANTE:

LINHA:
12 - SAFIRA

LOCAL:
IQC

ÁREA EMISSORA:
DOFO

ELABORADO POR:
Mateus Tavares Lins

Nº OSM:
91360/2014

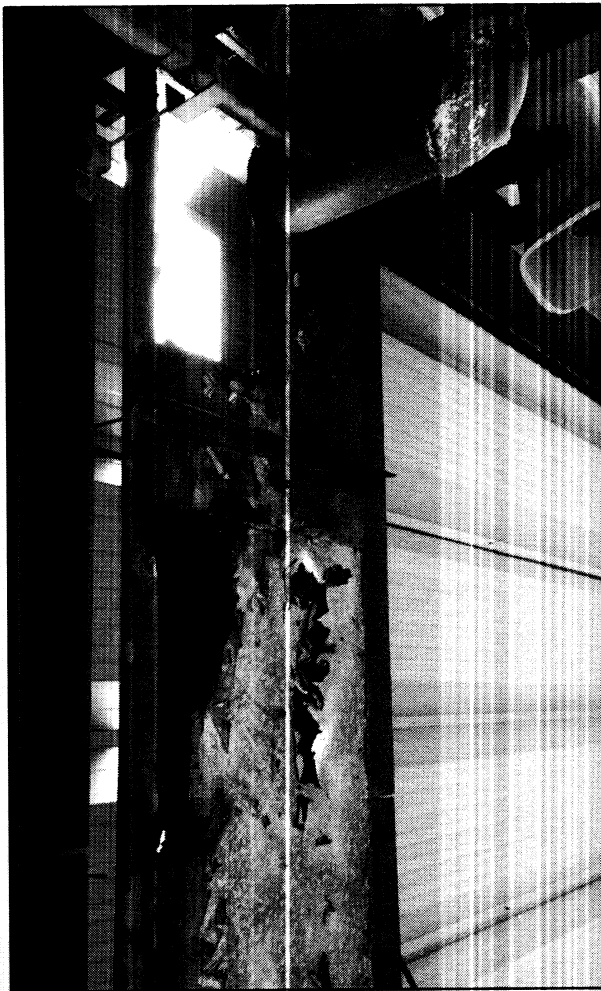
Nº SA:

AO LADO DA VIA:

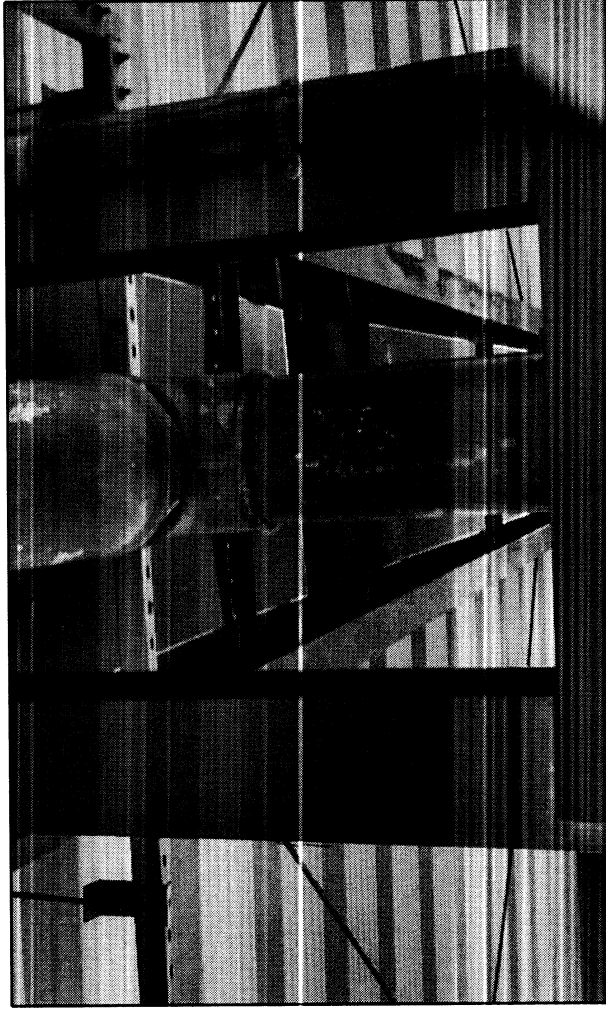
KM INICIAL:
35/06

KM FINAL:
35/11

Antes



Depois



Calha deteriorada - Plataforma sentido (CVN).

Efetuada a retirada da calha deteriorada e instalação de calha nova.



ASSUNTO:
TROCA DE CALHAS.

SOLICITANTE:

LINHA:
12 - SAFIRA

ÁREA EMISSORA:
DOFO

LOCAL:
IQC

ELABORADO POR:
Mateus Tavares Lins

KM INICIAL:
35/06

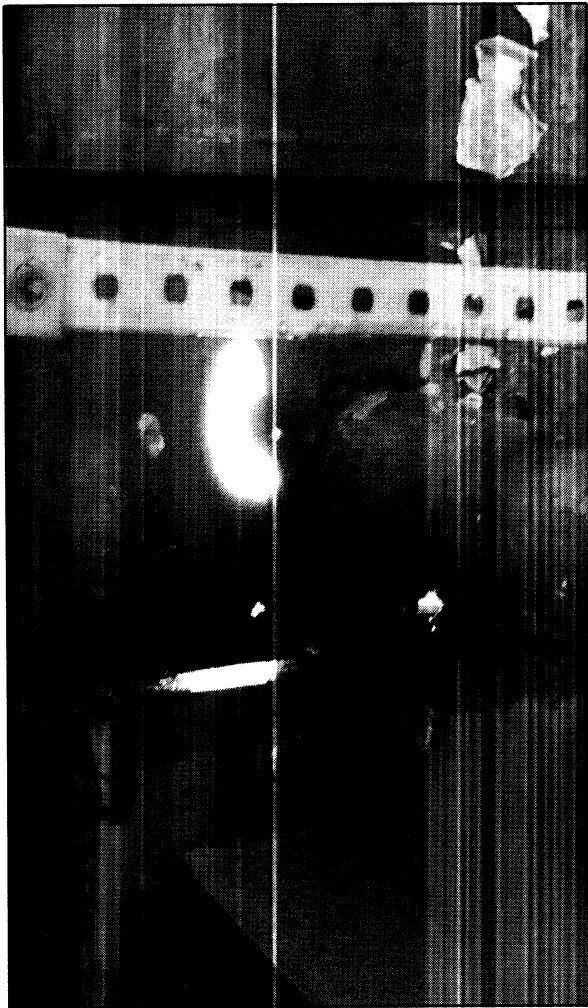
KM FINAL:
35/11

Nº OSM:
91360/2014

Nº SA:

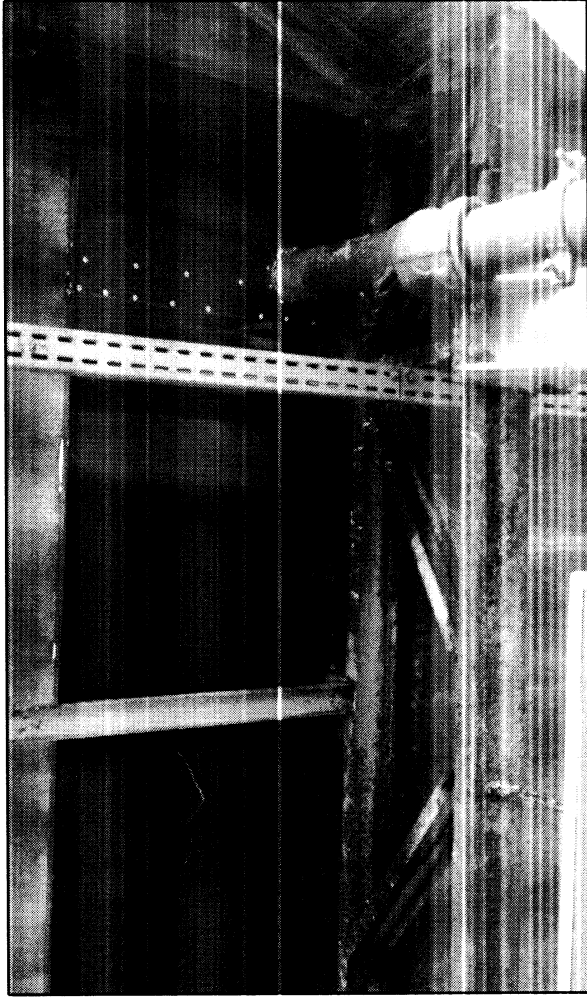
AO LADO DA VIA:

Antes



Calha deteriorada - Plataforma sentido (CVN).

Depois



Efetuada a retirada da calha deteriorada e instalação de calha nova.



ASSUNTO:
TROCA DE CALHAS.

SOLICITANTE:

LINHA:
12 - SAFIRA

LOCAL:
IQC

ÁREA EMISSORA:
DOFO

ELABORADO POR:
Mateus Tavares Lins

Nº OSMI:
91360/ 2014

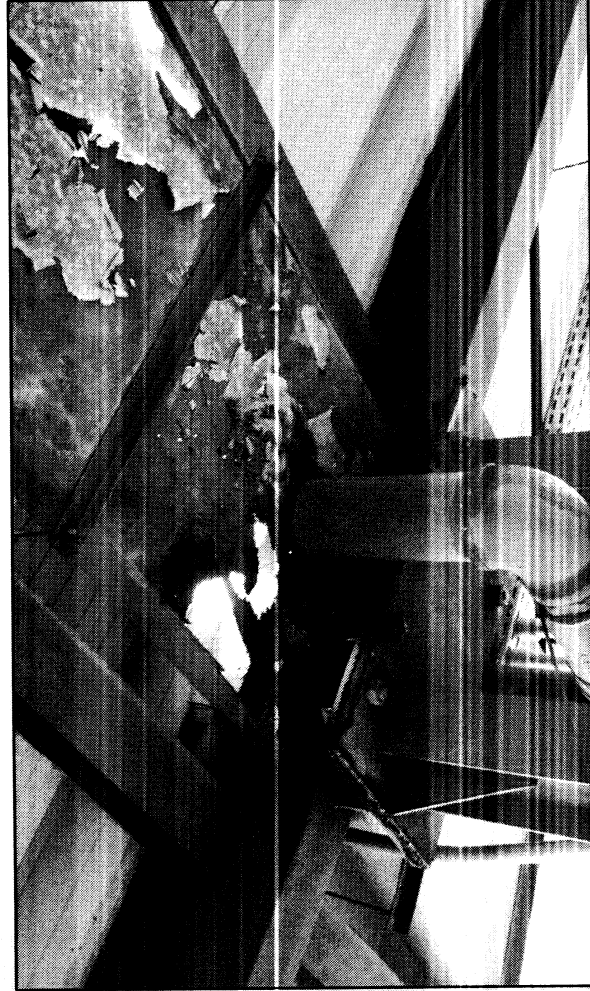
Nº SA:

KM INICIAL:
35/06

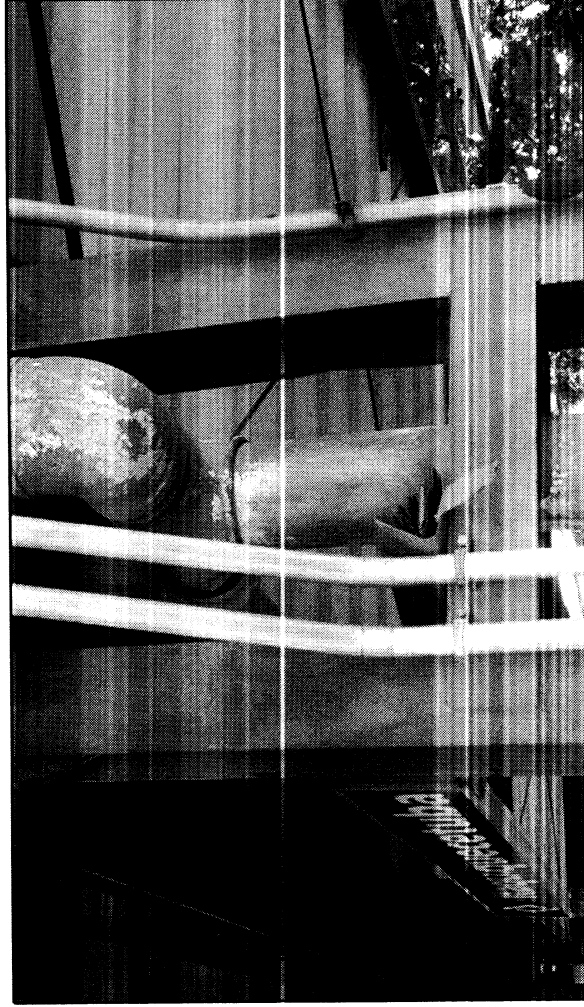
KM FINAL:
35/11

AO LADO DA VIA:

Antes



Depois



Calha deteriorada - Plataforma sentido (CVN).

Efetuada a retirada da calha deteriorada e instalação de calha nova.



ASSUNTO: TROCA DE CALHAS.	SOLICITANTE:		ÁREA EMISSORA: DOFO	ELABORADO POR: Mateus Tavares Lins	Nº OSM: 91360/ 2014	Nº SA:
	LINHA: 12 - SAFIRA	LOCAL: IQC		KM INICIAL: 35/06	KM FINAL: 35/11	AO LADO DA VIA:

Antes



Depois



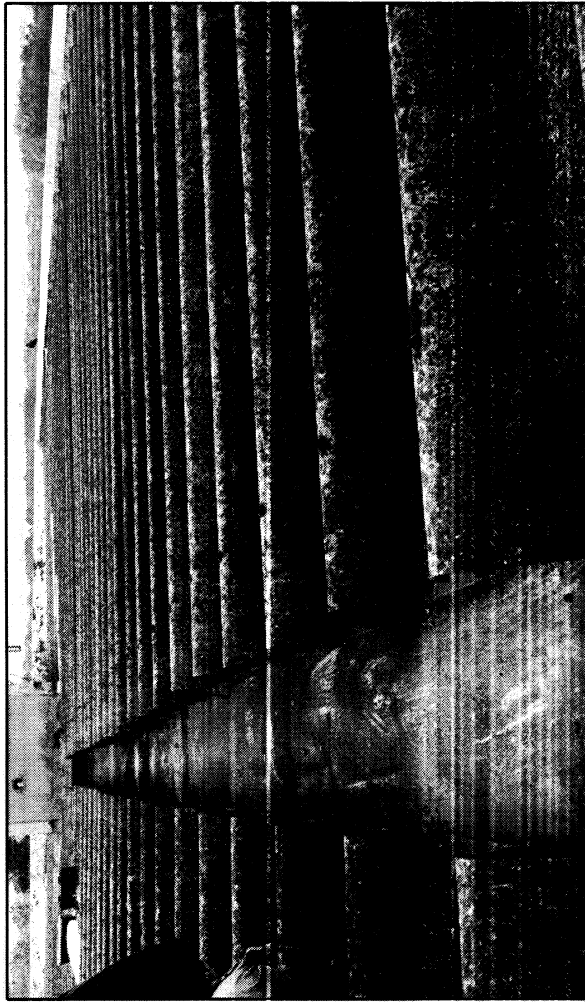
Calha deteriorada - Plataforma sentido (CVN).

Efetuada a retirada da calha deteriorada e instalação de calha nova.



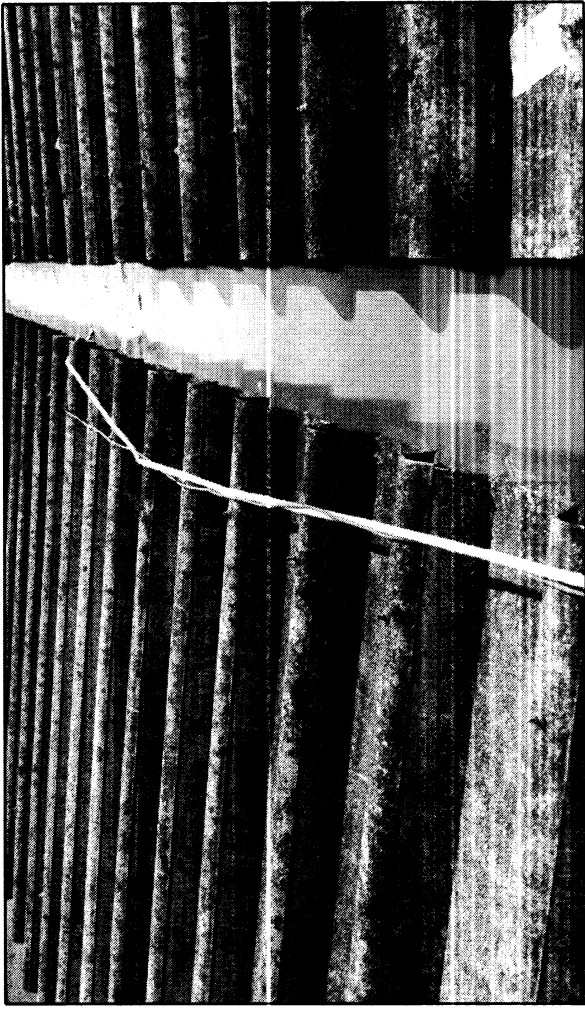
ASSUNTO: TROCA DE CALHAS.	SOLICITANTE:		ÁREA EMISSORA: DOFO	ELABORADO POR: Mateus Tavares Lins		Nº OSM: 91360/2014	Nº SA:
	LINHA: 12 - SAFIRA	LOCAL: IQC		KM INICIAL: 35/06	KM FINAL: 35/11		

Antes



Calha deteriorada - Plataforma sentido (CVN).

Depois



Efetuada a retirada da calha deteriorada e instalação de calha nova.



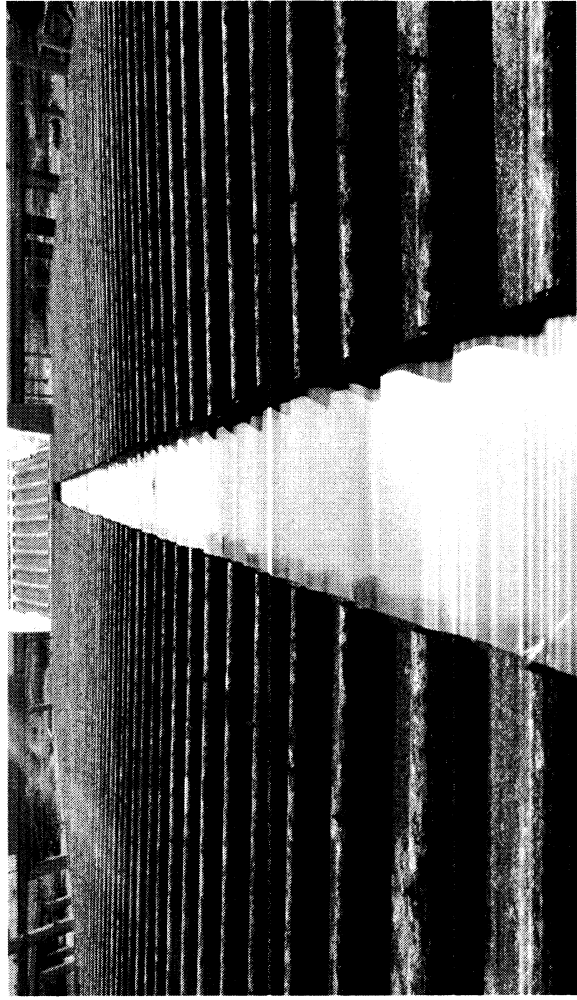
ASSUNTO: TROCA DE CALHAS.	SOLICITANTE:		ÁREA EMISSORA: DOFO	ELABORADO POR: Mateus Tavares Lins	Nº OSM: 91360/2014	Nº SA:
	LINHA: 12 - SAFIRA	LOCAL: IQC				

Antes



Calha deteriorada - Plataforma sentido (BAS).

Depois



Efetuada a retirada da calha deteriorada e instalação de calha nova.

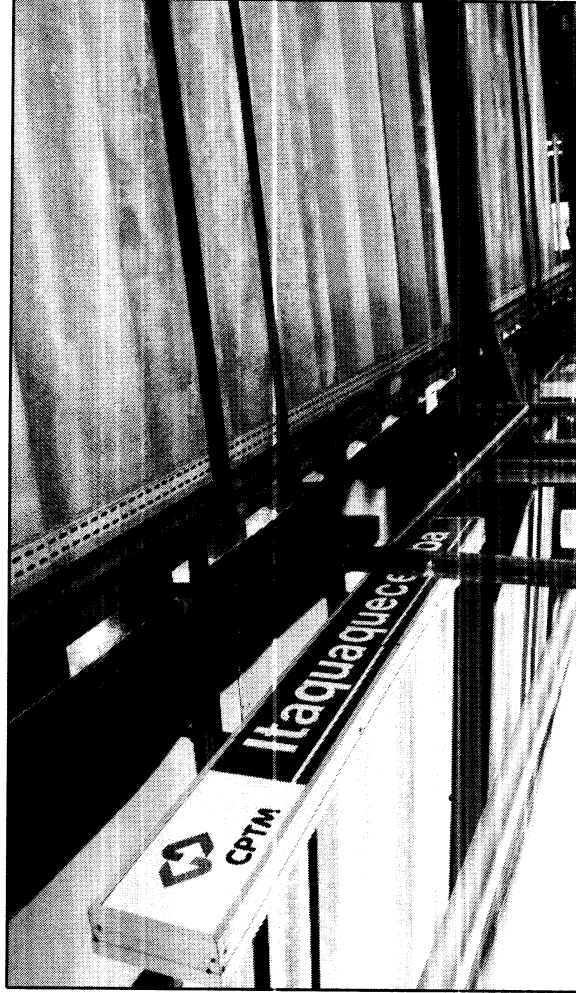
ASSUNTO: TROCA DE CALHAS.	SOLICITANTE:		ÁREA EMISSORA: DOFO	ELABORADO POR: Mateus Tavares Lins		Nº OSMI: 91360/ 2014	Nº SA:
	LINHA: 12 - SAFIRA	LOCAL: IQC		KM INICIAL: 35/06	KM FINAL: 35/11		

Antes



Calha deteriorada - Plataforma sentido (BAS).

Depois



Efetuada a retirada da calha deteriorada e instalação de calha nova.



ASSUNTO: TROCA DE CALHAS.	SOLICITANTE:		ÁREA EMISSORA: DOFO	ELABORADO POR: Mateus Tavares Lins	Nº OSM: 91360/ 2014	Nº SA:
	LINHA: 12 - SAFIRA	LOCAL: IQC				

Antes



Depois



Retirada de calha em estado de deterioração – Escada de acesso sentido (BAS).

Efetuada a retirada da calha deteriorada e instalação de calha nova.



ASSUNTO: TROCA DE CALHAS.	SOLICITANTE:		ÁREA EMISSORA: DOFO	ELABORADO POR: Mateus Tavares Lins	Nº OSMI: 91360/2014	Nº SA:
	LINHA: 12 - SAFIRA	LOCAL: IQC	KM INICIAL: 35/06	KM FINAL: 35/11	AO LADO DA VIA:	

Informações gerais e conclusão.

Foi efetuado a troca de todas as calhas da estação, nas plataformas, áreas operacionais e sobre as escadas, possibilitando a condução correta de águas pluviais, sanando assim os vazamentos e infiltrações decorrentes das calhas.